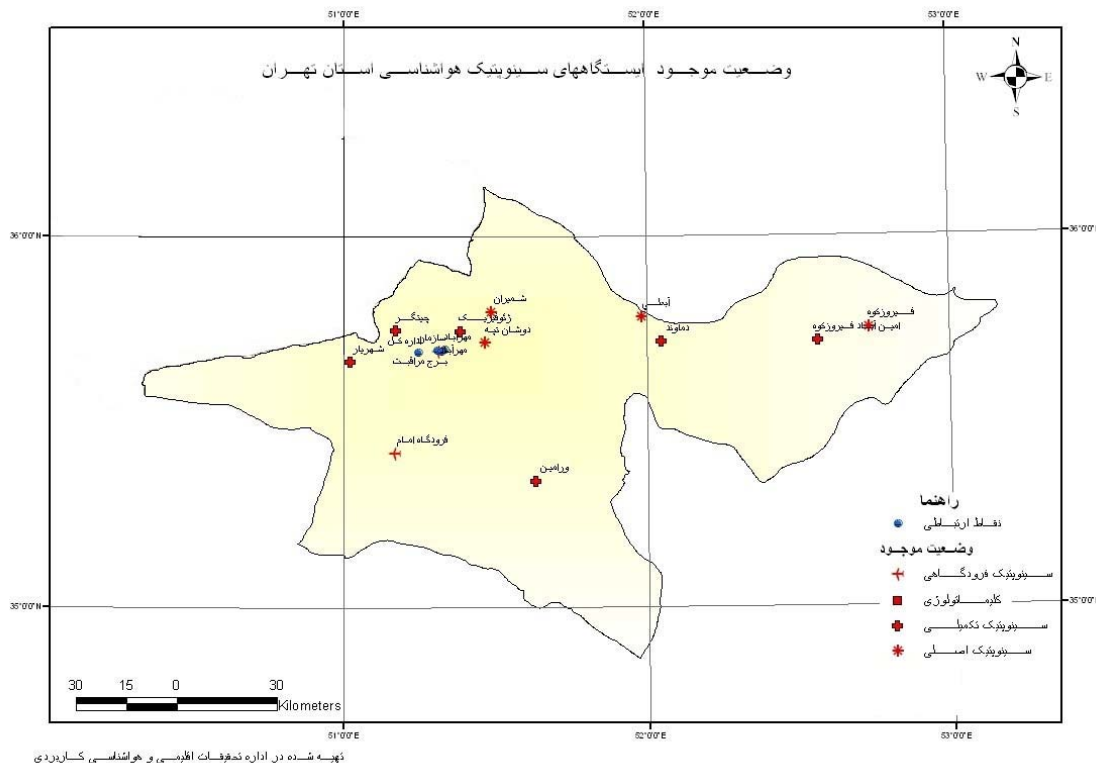


# اداره کل هواشناسی استان تهران



## ماهنامه هواشناسی تیر ۱۳۹۶

[www.tehranmet.ir](http://www.tehranmet.ir)

E-mail: [tehran@irimo.ir](mailto:tehran@irimo.ir)

[www.irimo.ir](http://www.irimo.ir)

تارنمای الکترونیکی اداره کل هواشناسی استان تهران

نشانی پست الکترونیکی اداره کل هواشناسی استان تهران

تارنمای الکترونیکی سازمان هواشناسی کشور

## تحلیل پارامترهای هواشناختی تیر ۹۶

### افزایش بارش ماهانه ۲/۵ درصدی نسبت به بلند مدت

میانگین عددی بارش ماهانه ۲۰,۹ میلی متر بدست آمده که ۱۸,۵ میلی متر بیش از سال گذشته (۸,۷ برابر سال گذشته) و ۱۲,۶ میلی متر بیش از مدت مشابه میانگین بلند مدت (۲,۵ برابر بلند مدت) می باشد. بیشینه بارش در ماه جاری در ایستگاه امین آباد فیروزکوه با ۳۹,۸ میلی متر به ثبت رسیده این در حالی است که کمینه بارش در ماه جاری در ایستگاه ورامین با ۲,۲ میلی متر گزارش گردیده است. بیشترین افزایش بارش ماهانه نسبت به سال گذشته در ایستگاه لواسان با ۳۵,۹ میلی متر و بیشترین کاهش بارش ماهانه نسبت به سال گذشته در ایستگاه ورامین با ۲,۲ میلی متر نسبت به سال گذشته در استان به ثبت رسیده است. بیشترین بارش ۲۴ ساعته مربوط به ایستگاه لواسان با ۲۸,۶ میلی متر و کمترین بارش ۲۴ ساعته مربوط به ایستگاه ورامین ۲,۲ میلی متر بوده است.

میانگین عددی بارش سال زراعی ۳۵۵,۱ میلی متر بوده که حدود ۵۰,۳ میلی متر بیش از سال گذشته و ۶۶,۳ میلی متر بیش از مدت مشابه میانگین بلند مدت می باشد. بیشترین بارش سال زراعی در ایستگاه آبعلی با ۷۳۰,۸ میلی متر و کمترین بارش سال زراعی در ایستگاه فرودگاه امام (ره) با ۲۰۲,۷ میلی متر به ثبت رسیده است. در این مدت بیشترین افزایش بارش سال زراعی نسبت به سال گذشته مربوط به ایستگاه ورامین با ۱۰۶,۹ میلی متر و کمترین افزایش مربوط به ایستگاه با ۳۶,۹ میلی متر می باشد.

براساس پهنه بندی مقادیر بارش در مرکز ملی خشکسالی در محیط GIS و که از روش IDW (Inverse distance weighting) بدست آمده پهنه بندی به تفکیک خروجی استانی بر اساس لایه های موجود استخراج و مقادیر میانگین بارش به تفکیک شهرستانی مشخص گردیده است طبق بررسی به عمل آمده مقدار بارش سال زراعی جاری تا پایان این ماه ۱۵۷/۷ میلی متر بوده که نسبت به سال زراعی گذشته ۶/۶ میلی متر

کاهش و نسبت به بلند مدت ۱۱/۲ میلی متر افزایش نشان می دهد و همچنین نسبت بارش در بازه زمانی مذکور به یک سال زراعی ۶۶/۸ درصد می باشد.

## افزایش ۰/۶ درجه ای دما نسبت به بلند مدت

میانگین عددی دمای ماهانه در استان تهران در این ماه ۲۶,۳ درجه سلسیوس بوده است که در مقایسه با ماه گذشته ۲,۲ درجه سلسیوس افزایش نشان می دهد. همچنین در مقایسه با مدت مشابه سال گذشته نیز دما ۰,۷ درجه کاهش داشته است و در مقایسه با بلندمدت ۰,۶ درجه سلسیوس افزایش مشاهده شده است. حداکثر میانگین دما در ایستگاه ورامین با ۳۱,۰ درجه سلسیوس و حداقل میانگین دما در ایستگاه امین آباد فیروزکوه با ۱۶,۶ درجه سلسیوس به ثبت رسیده است. همچنین بیشینه مطلق دما در ایستگاه ورامین به مقدار ۴۳,۶ درجه سلسیوس گزارش گردیده و کمینه مطلق دما در ایستگاه امین آباد فیروزکوه به مقدار ۶,۵ درجه سلسیوس ثبت شده است. بیشترین تفاوت میانگین دما نسبت به سال گذشته مربوط به ایستگاه دماوند با ۱,۹ درجه کاهش و کمترین تفاوت میانگین دما نسبت به سال گذشته مربوط به شهریار ابعلی با ۰,۲ درجه کاهش می باشد. به ترتیب تفاوت میانگین حداکثرهای دمای ماهانه نسبت به سال گذشته ۰,۷ درجه سلسیوس کاهش و تفاوت میانگین حداقلهای دمای ماهانه نسبت به سال گذشته ۰,۶ درجه سلسیوس کاهش داشته است.

مطابق آمار ارسال شده از ایستگاههای سینوپتیک استان، میانگین دامنه دما در این ماه ۱۳,۰ درجه بوده و فیروزکوه با ۱۷,۱ درجه بیشترین دامنه و ایستگاه امین آباد فیروزکوه با ۸,۷ درجه کمترین دامنه دمایی در استان را به خود اختصاص داده اند. این در حالی است که بیشینه تعداد روزهای یخبندان در ایستگاه با ۰ روز به ثبت رسیده است. میانگین تعداد روزهای یخبندان ۰ روز بوده است.

## ساعات آفتابی

بیشینه ساعات آفتابی در استان، مربوط به ایستگاه شهریار با ۳۷۲ ساعت و کمترین آن مربوط به ایستگاه شمیران با ۳۲۲ ساعت بوده است. میانگین جمع ساعات آفتابی در این ماه ۳۴۶,۳ ساعت بوده که معادل ۱۱,۵ ساعت در روز می باشد که نسبت به ماه گذشته در مجموع ۲۹ ساعت کاهش نشان می دهد.

## سرعت باد

بیشینه سرعت باد ۱۹ متر بر ثانیه در ایستگاه امین آباد فیروزکوه بوده و جهت آن ۳۴۰ درجه گزارش گردیده

است. میانگین بیشینه سرعت باد ثبت شده در کل استان ۱۴,۱ متر بر ثانیه بوده است. همچنین تعداد بادهای با سرعت

۹ تا ۱۷ و بیش از ۱۷ متر در ایستگاههای سینوپتیک استان مطابق جدول ذیل می باشد.

نام ایستگاه	شماره	فرودگاه مهرآباد	آبعلی	فیروزکوه	امین آباد	دوشان تپه	ژرفیروزک	لوراسان	ورامین	فرودگاه امام (ره)	شهریار	دمارند	تعداد روز با باد
۹ تا ۱۷ متر بر ثانیه	۴	۳	۲۰	۳۰	۲۸	۴	۲	۱	۱۴	۱۴	۲۷	۲۸	
بیش از ۱۷ متر بر ثانیه	۰	۰	۰	۰	۳	۰	۰	۰	۰	۰	۰	۱	

## رطوبت نسبی

میانگین رطوبت نسبی در این ماه ۳۰ درصد بوده که ۷ درصد افزایش نسبت به ماه گذشته نشان می دهد. همچنین

کمینه میانگین رطوبت نسبی مربوط به ایستگاه ژئوفیزیکی با ۲۲ درصد و بیشینه میانگین رطوبت نسبی مربوط

به ایستگاه فیروزکوه با ۴۴ درصد می باشد. همچنین بیشترین میانگین بیشینه رطوبت نسبی مربوط به ایستگاه فیروزکوه

با ۶۱ درصد و کمترین میانگین کمینه رطوبت نسبی مربوط به ایستگاه فرودگاه امام (ره) با ۹ درصد می باشد.

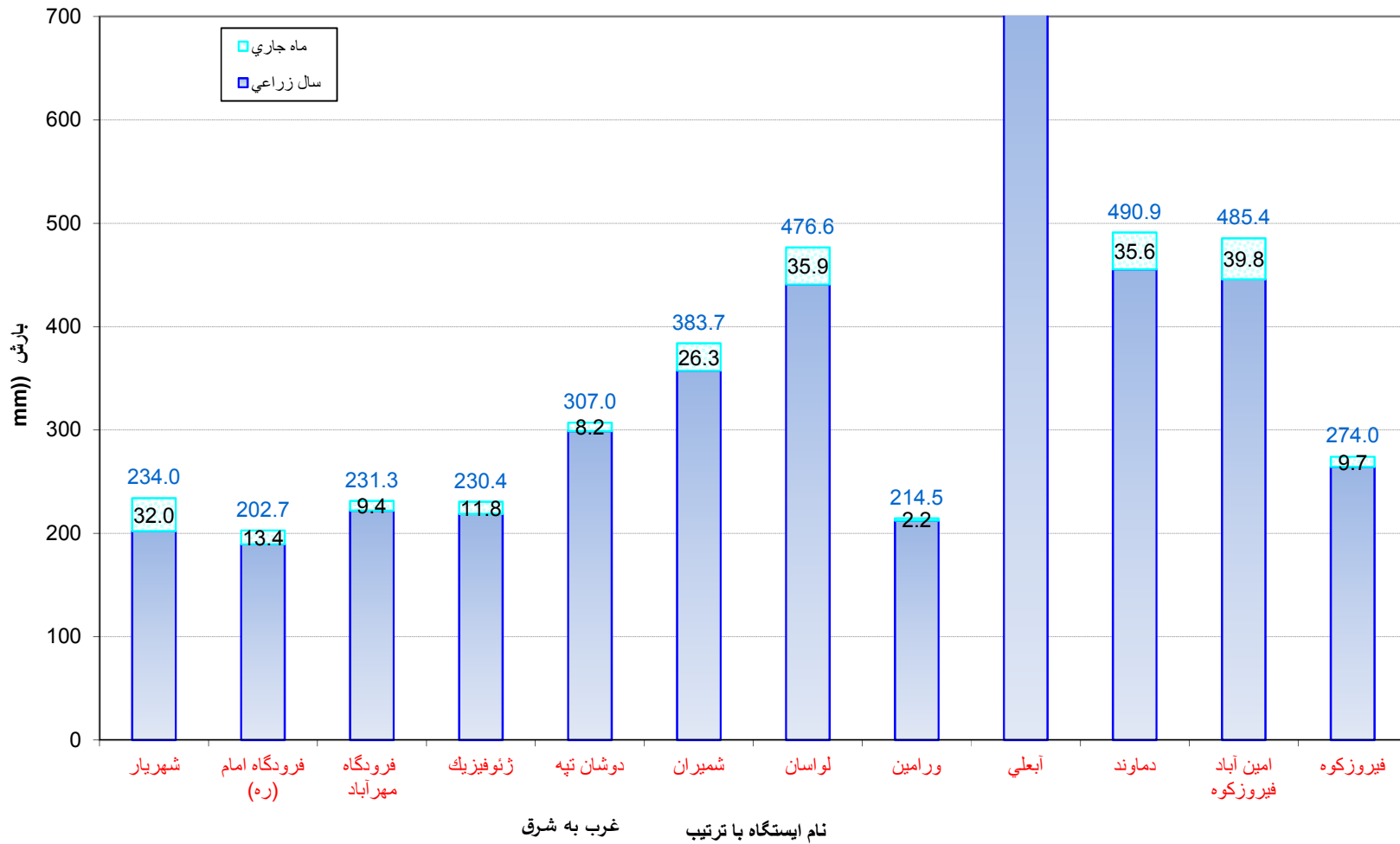
۱۳۹۶

تبر

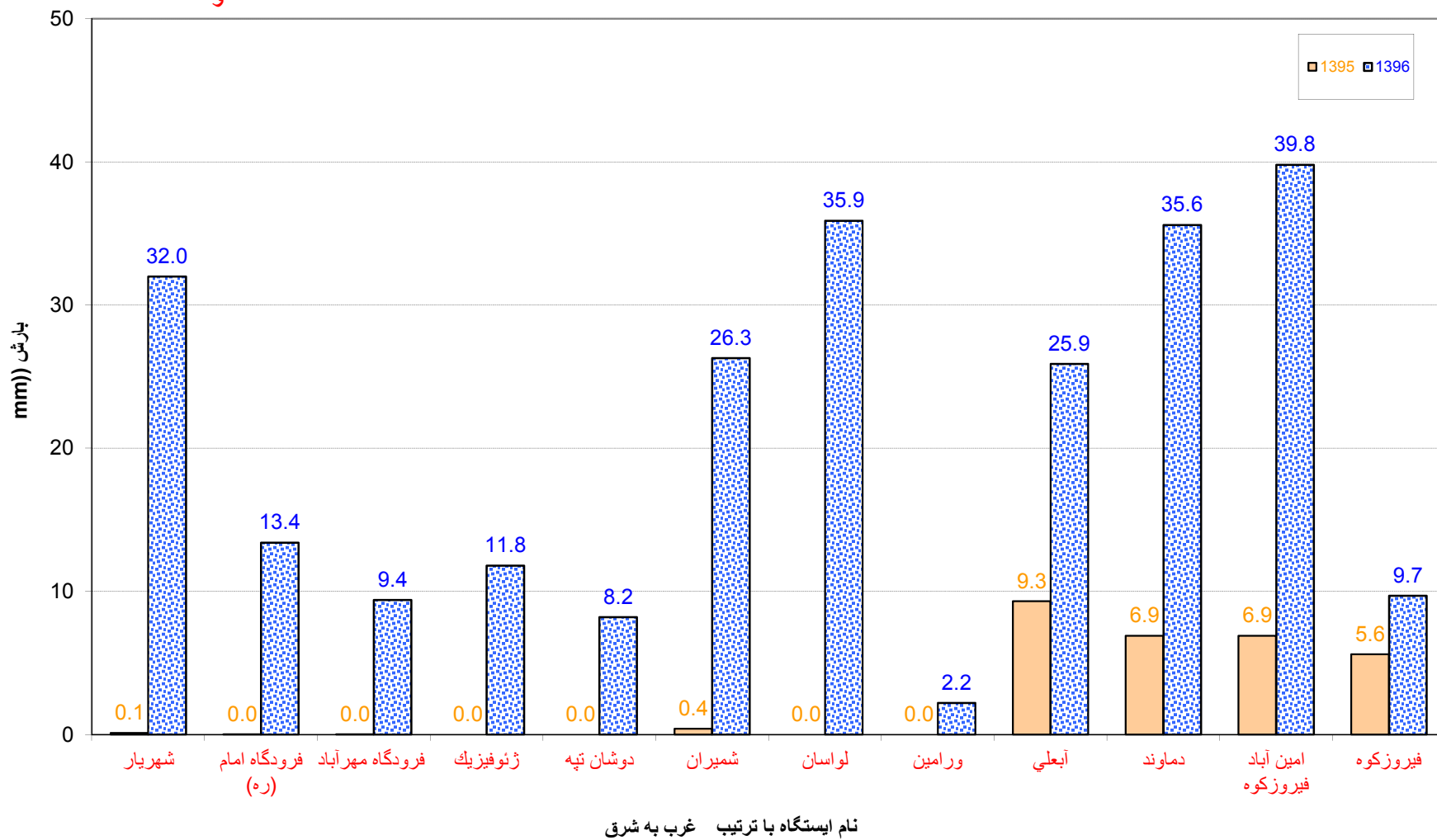
## خلاصه پارامترهای جوی ایستگاه های سینوپتیک استان تهران

ردیف	نام ایستگاه	ارتفاع از سطح دریا (متر)	بارش (mm)		دما ©						رطوبت نسبی %		حداکثر باد		تعداد روزهای با دمای ۳۰ درجه و جمع ساعات آفتابی بیشتر	
			ماه جاری	سال زراعی	حداقل مطلق	میانگین حداقل	میانگین	میانگین حداکثر	حداکثر مطلق	میانگین	حداقل	حداکثر	سرعت (mps)	سمت (درجه)		
1	شهریار	1169.0	32.0	234.0	15.5	21.4	29.0	36.6	39.9	31	13	49	15.0	320	30	372.0
2	فرودگاه امام (ره)	990.2	13.4	202.7	16.4	22.1	30.1	38.1	41.5	25	9	42	15.0	300	31	361.0
3	فرودگاه مهرآباد	1190.8	9.4	231.3	16.6	24.3	30.3	36.4	39.6	24	11	37	11.0	270	30	365.0
4	ژئوفیزیک	1415.6	11.8	230.4	38.0	22.9	29.0	35.0	15.4	22	12	41	13.0	210	9	--
5	دوشان تپه	1209.2	8.2	307.0	19.6	25.1	30.7	36.2	39.4	23	12	34	11.0	230	31	334.0
6	شمیران	1548.2	26.3	383.7	16.2	22.0	28.1	34.1	37.7	28	15	40	10.0	330	29	322.0
7	لواسان	1863.0	35.9	476.6	14.2	19.8	25.7	31.6	35.3	29	18	40	18.0	70	24	--
8	ورامین	927.0	2.2	214.5	16.4	22.7	31.0	39.3	43.6	31	16	46	10.0	300	30	361.0
9	آبعلی	2465.2	25.9	730.8	10.5	15.2	20.4	25.6	29.1	34	20	48	14.0	30	0	332.0
10	دماوند	1984.0	35.6	490.9	12.5	17.8	24.3	30.8	35.0	34	19	48	16.0	90	21	345.0
11	امین آباد فیروزکوه	2985.7	39.8	485.4	6.5	12.3	16.6	21.0	26.2	39	24	54	19.0	340	0	338.0
12	فیروزکوه	1975.6	9.7	274.0	7.7	12.0	20.5	29.1	35.0	44	27	61	17.0	40	13	333.0
	میانگین	1643.6	20.9	355.1	15.8	19.8	26.3	32.8	34.8	30.3	16.3	45.0	14.1	210.8	20.7	346.3
	کمینه	927.0	2.2	202.7	6.5	12.0	16.6	21.0	15.4	22.0	9.0	34.0	10.0	300	0.0	322.0

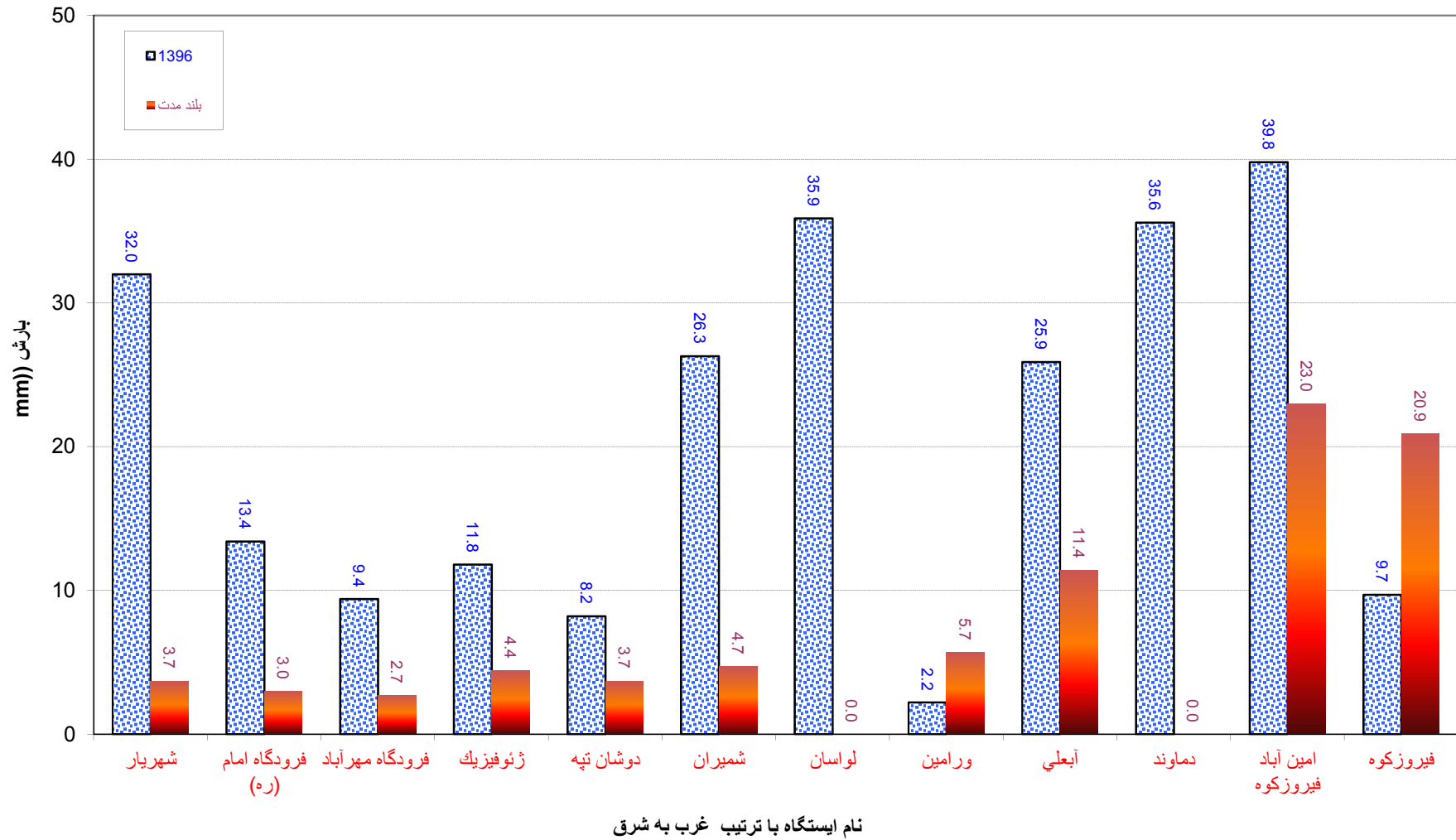
نزولات جوی در ایستگاههای سینوپتیک هواشناسی استان تهران تیر 1396



مقایسه نزولات جوی در ایستگاههای سینوپتیک هواشناسی استان تهران در ماه تیر 1395 و 1396



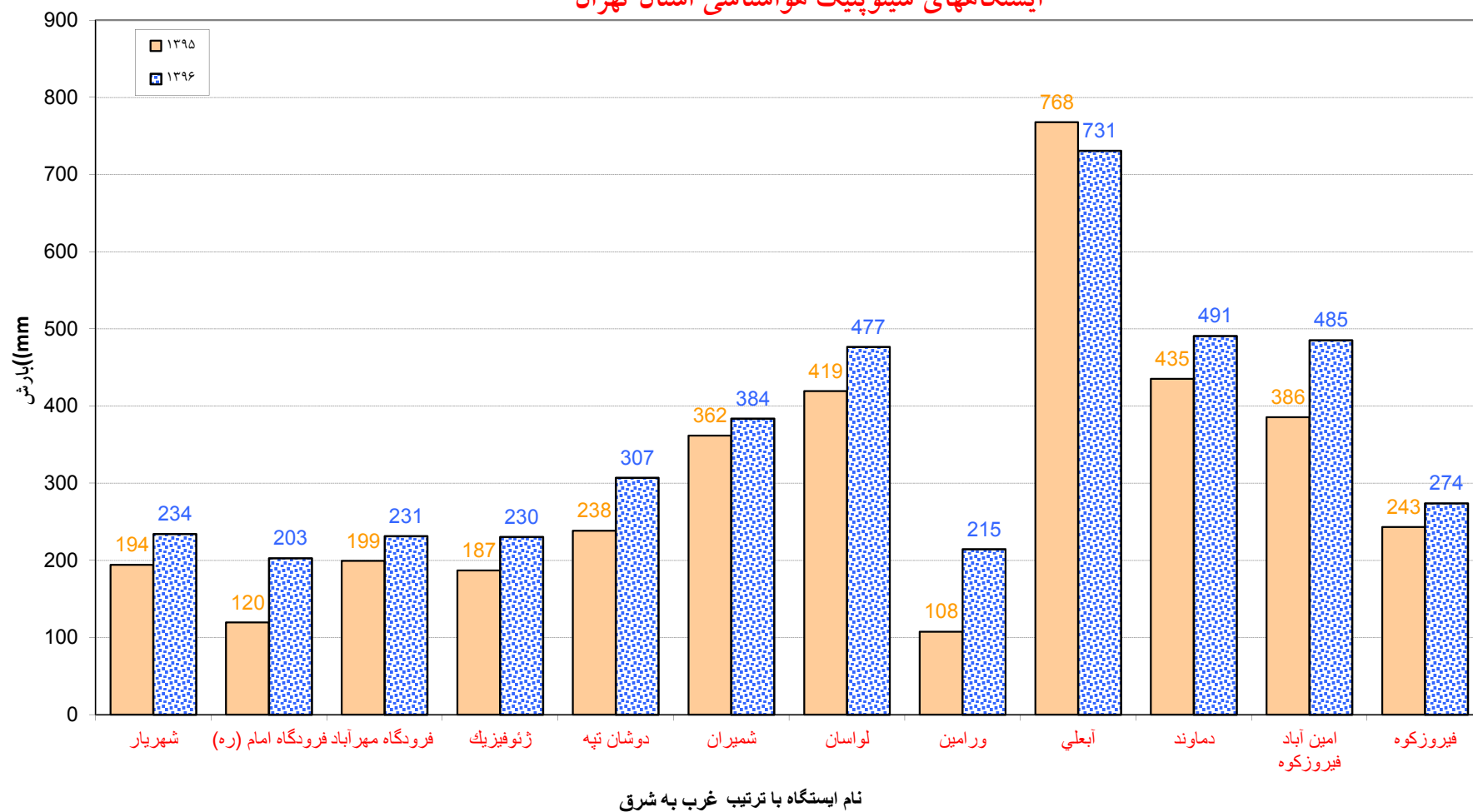
مقایسه نزولات جوی در ایستگاههای سینوپتیک هواشناسی استان تهران در ماه تیر 1396 و بلند مدت





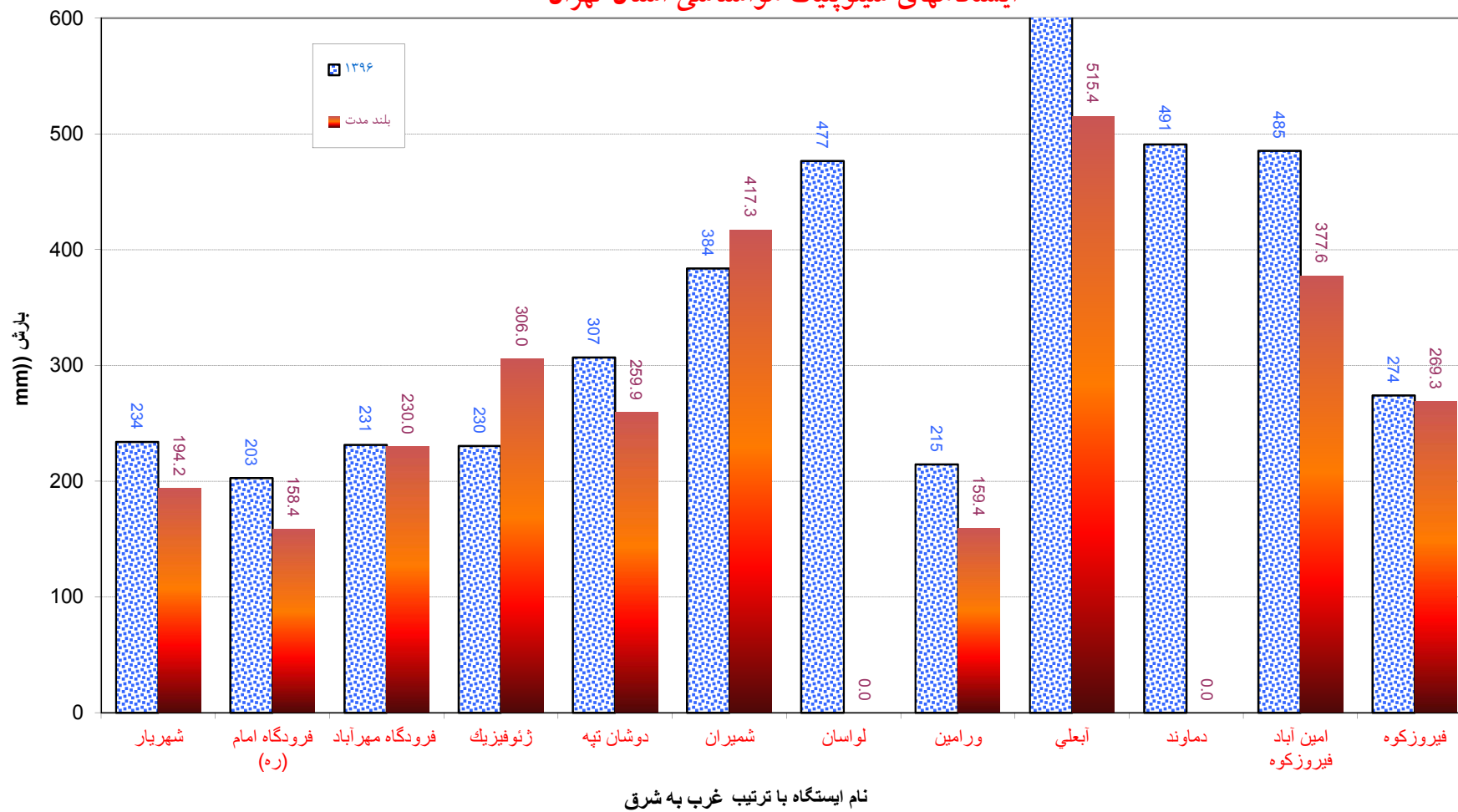
مقایسه مجموع نزولات جوی از اول مهر ماه لغایت تیر 1396 و مدت مشابه در سال 1395 در

ایستگاههای سینوپتیک هواشناسی استان تهران

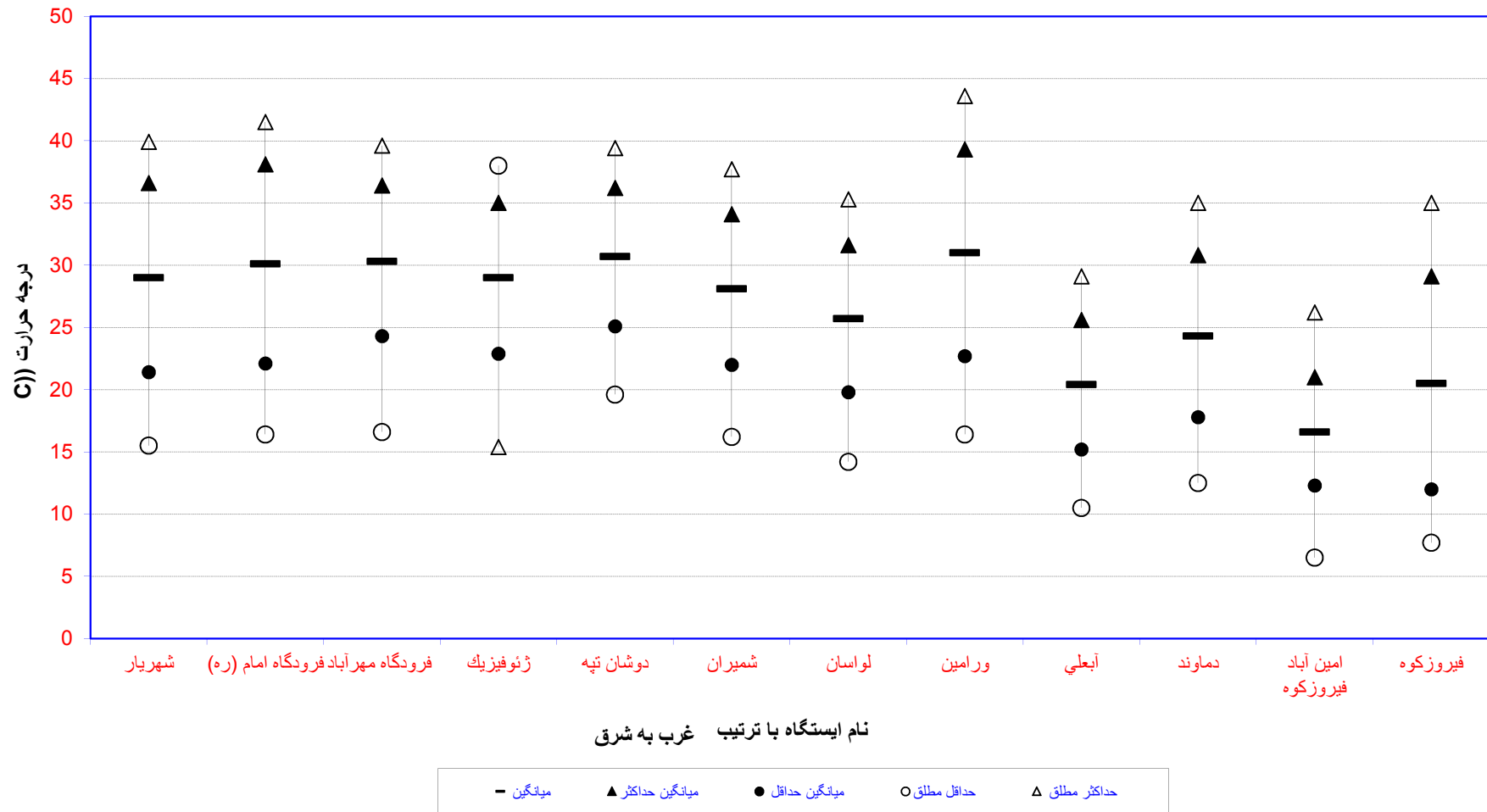


مقایسه مجموع نزولات جوی سال زراعی از اول مهر ماه لغایت تیر 1396 و مدت مشابه بلند مدت در

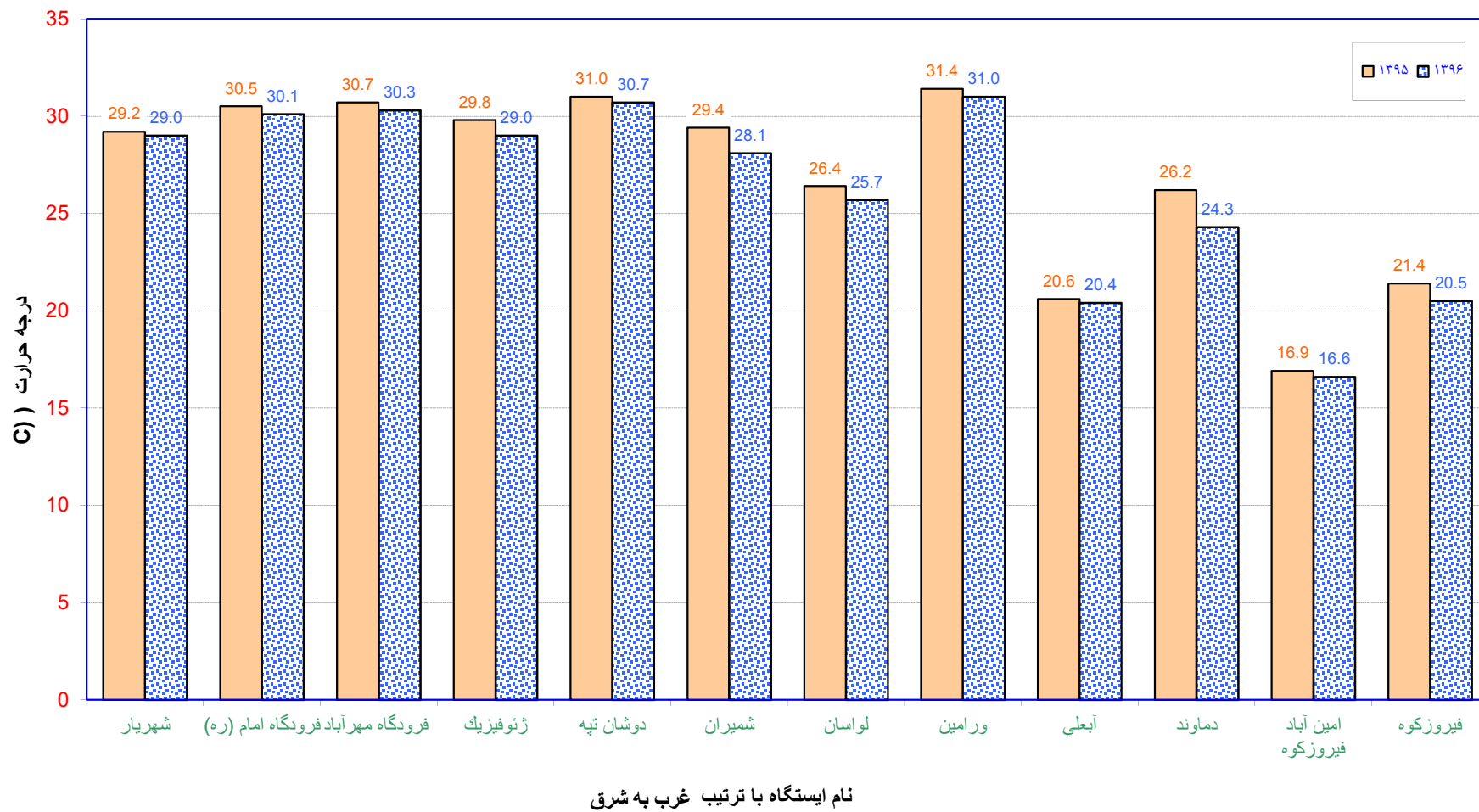
ایستگاههای سینوپتیک هواشناسی استان تهران



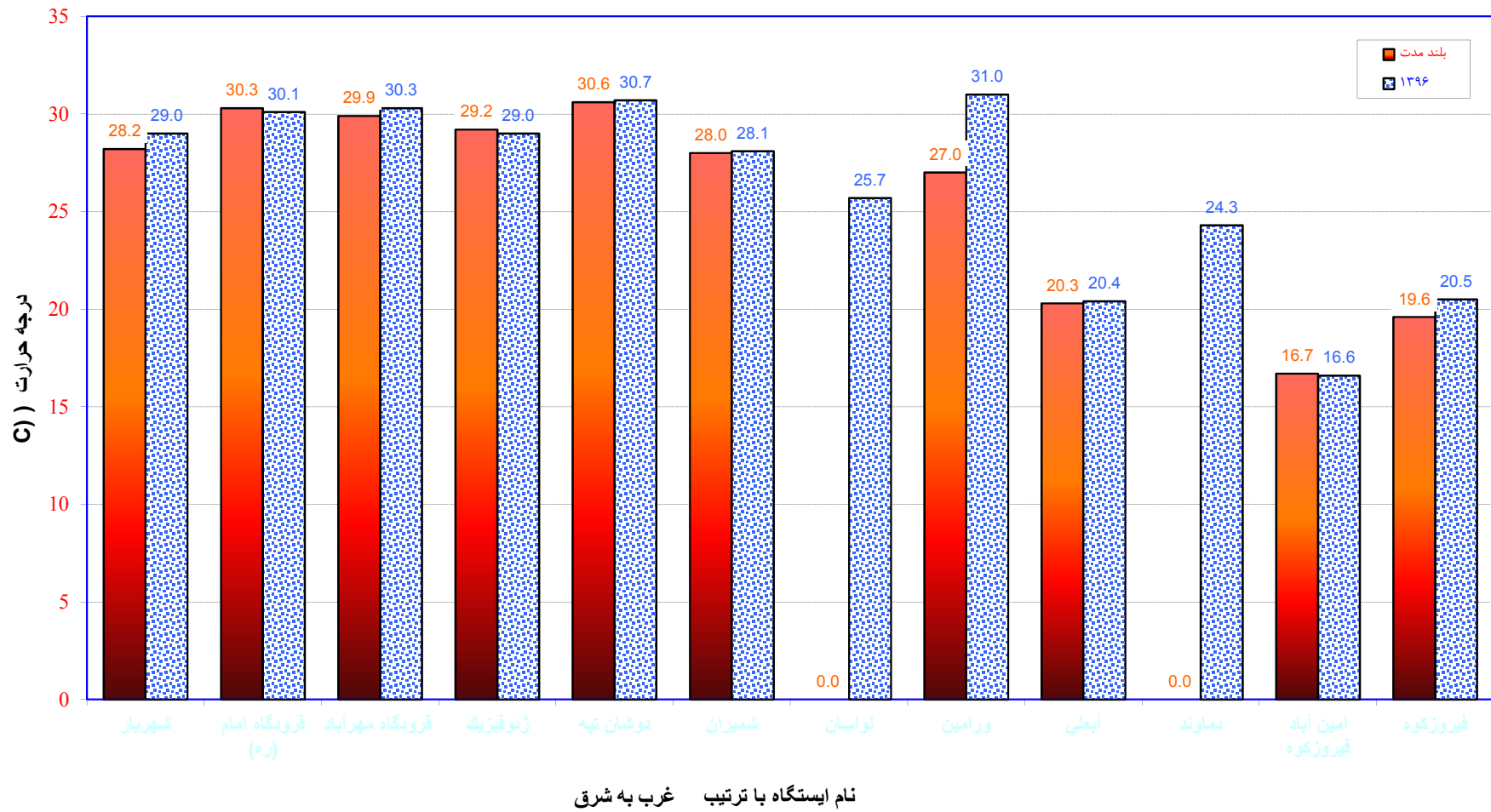
دمای هوا در ایستگاههای سینوپتیک هواشناسی استان تهران تیر 1396



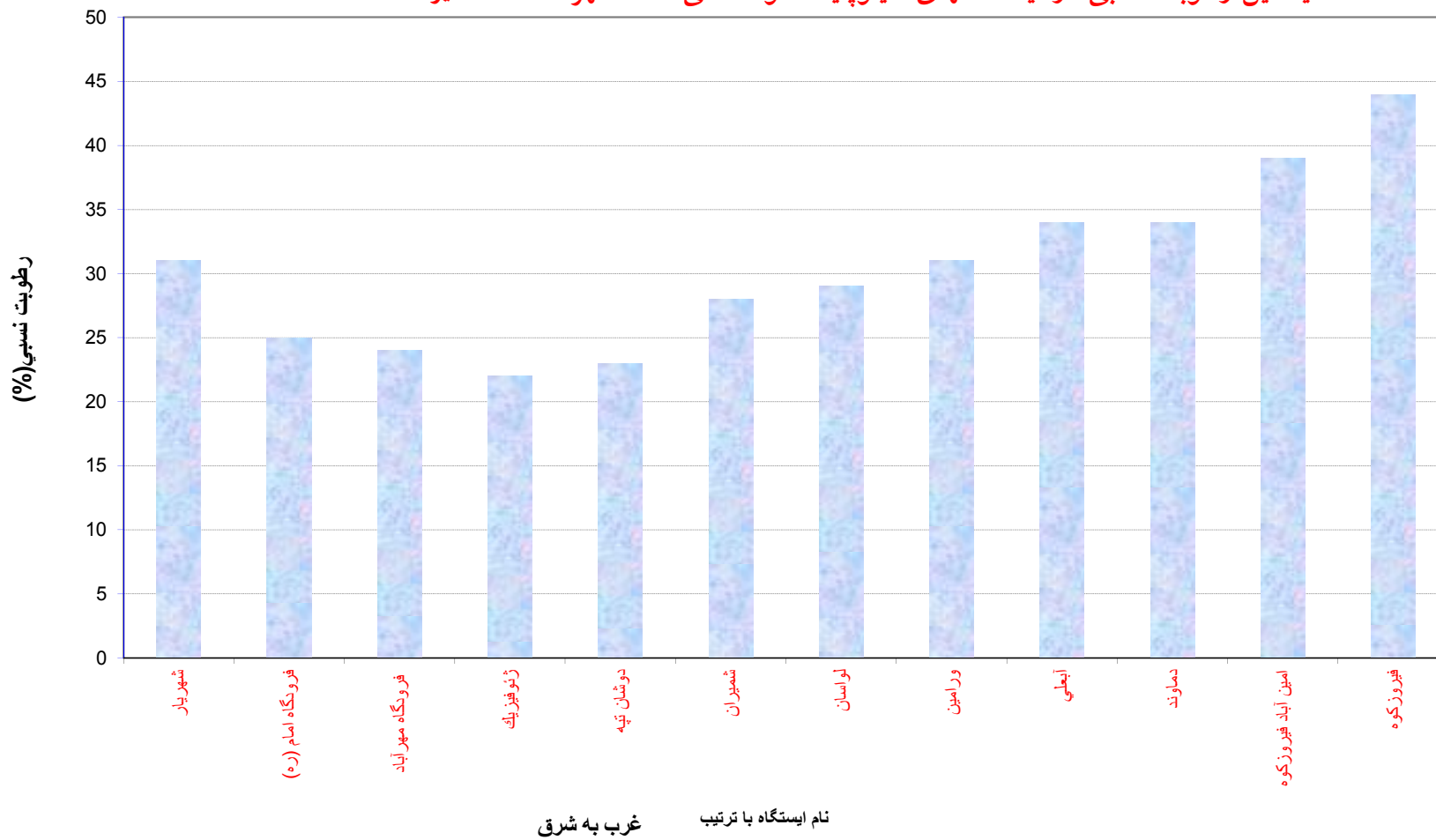
مقایسه میانگین دمای هوا در ایستگاههای سینوپتیک هواشناسی استان تهران در ماه تیر ۱۳۹۵ و ۱۳۹۶



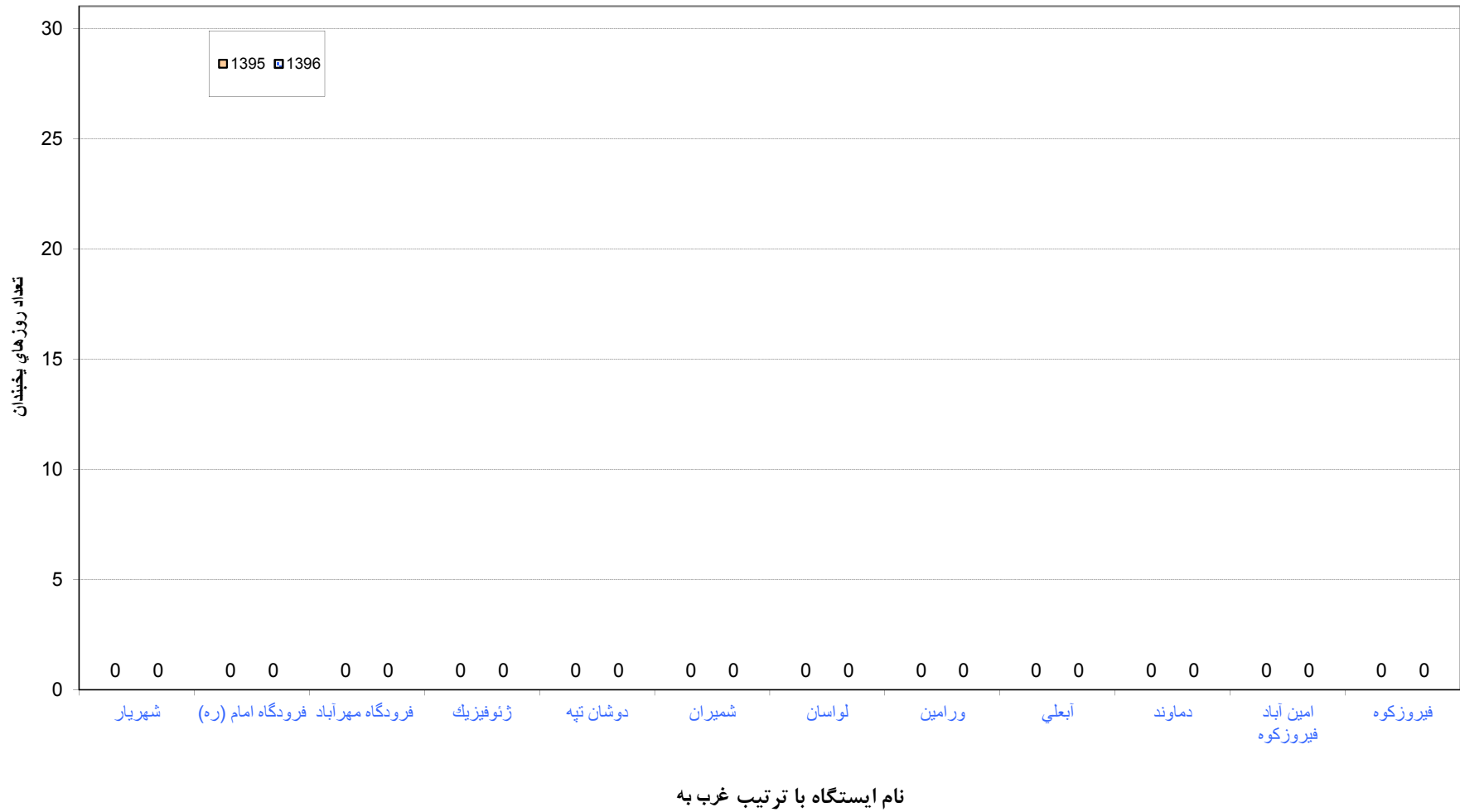
مقایسه میانگین دمای هوا در ایستگاههای سینوپتیک هواشناسی استان تهران در ماه تیر ۱۳۹۶ و بلند مدت



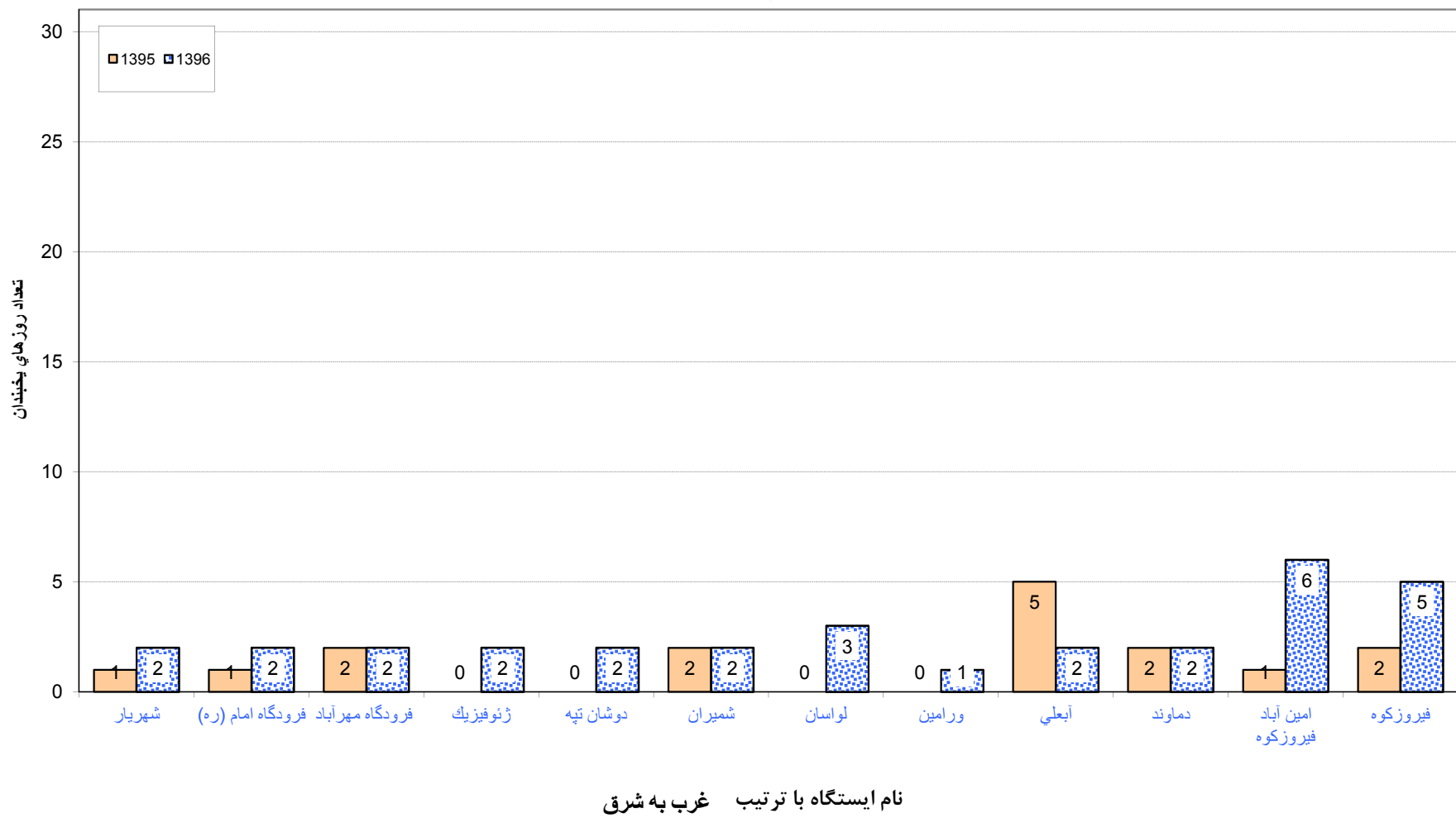
میانگین رطوبت نسبی در ایستگاههای سینوپتیک هواشناسی استان تهران تیر 1396



مقایسه تعداد روزهای یخبندان در ایستگاههای سینوپتیک هواشناسی استان تهران در ماه تیر 1395 و 1396

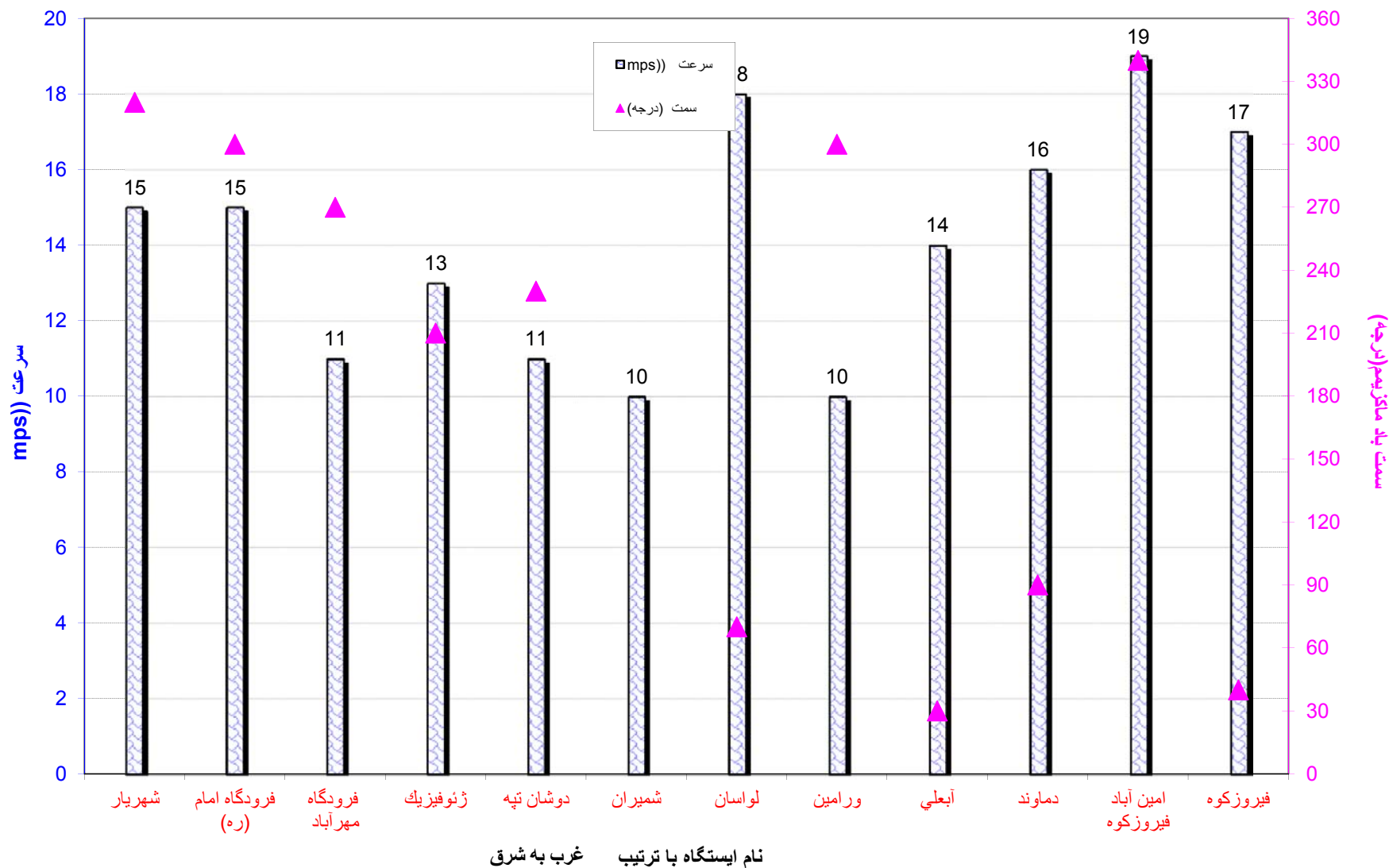


مقایسه تعداد روزهای بارانی در ایستگاههای سینوپتیک هواشناسی استان تهران در ماه تیر 1395 و 1396

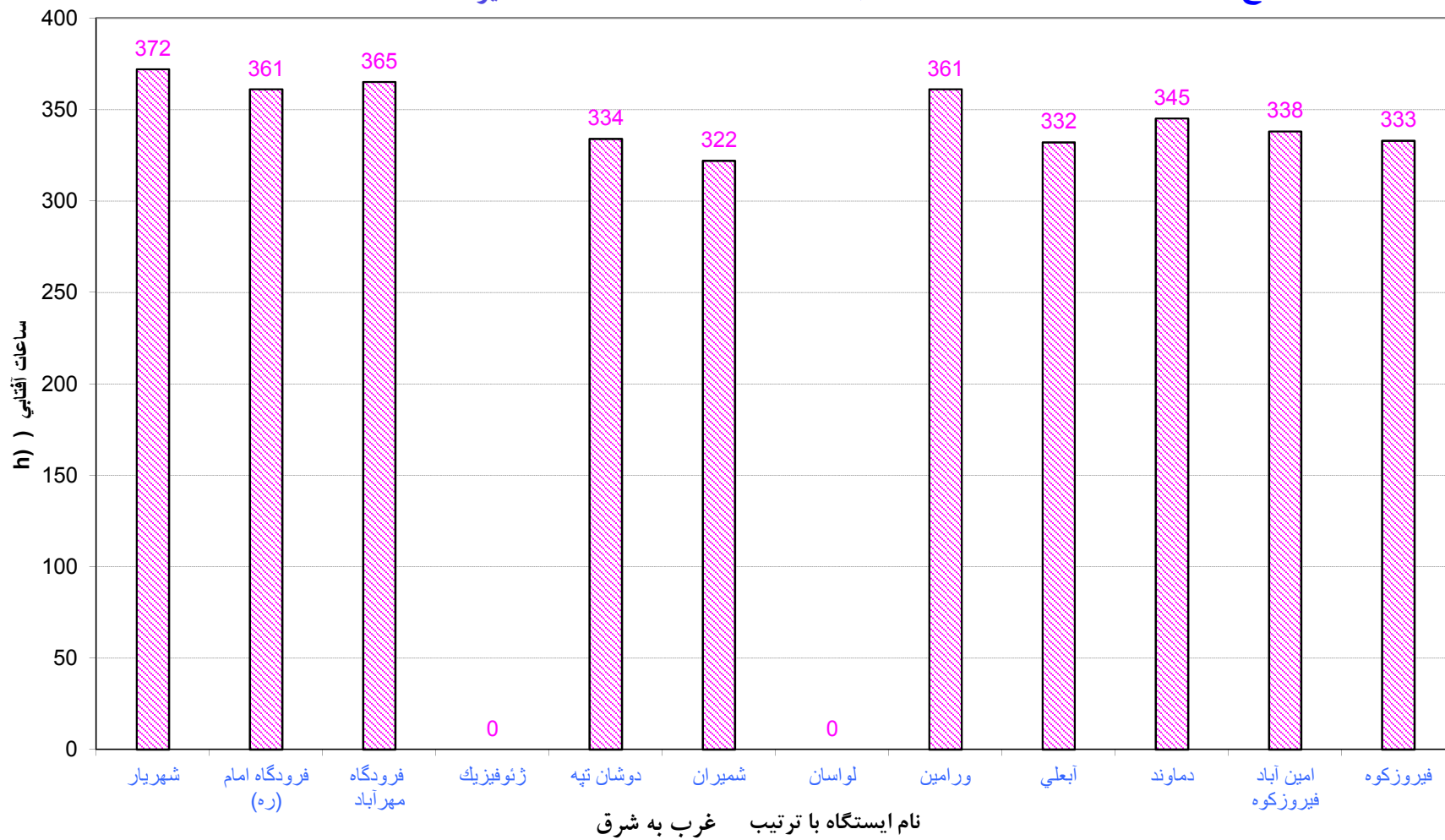




### سمت و پیشینه سرعت باد در ایستگاههای سینوپتیک هواشناسی استان تهران



مجموع ساعات آفتابی در ایستگاههای سینوپتیک هواشناسی استان تهران تیر 1396



بارش ماه تیر (میلی متر)			نام ایستگاه به ترتیب غرب به شرق
سال جاری	سال گذشته	بیا کمین بلندت	
۳۲.۰	۰.۱	۳.۷	شیراز
۱۳.۴	۱۱۹.۴	۳.۰	فرودگاه امام (ره)
۹.۴	۱۹۹.۴	۲.۷	فرودگاه مهرآباد
۱۱.۸	۰.۰	۴.۴	شیراز خلیج
۸.۲	۲۳۸.۴	۳.۷	دوشان تپه
۲۶.۳	۰.۴	۴.۷	شیراز
۳۵.۹	۴۲۰.۵	کمتر از ۵ سال	لارسان
۲.۲	۰.۰	۵.۷	درلین
۲۵.۹	۷۷۴.۷	۱۱.۴	آبعلی
۳۵.۶	۴۳۹.۴	کمتر از ۵ سال	دازند
۳۹.۸	۳۹۵.۳	۲۳.۰	این آباد فیروزکوه
۹.۷	۲۵۱.۲	۲۰.۹	فیروزکوه
۲۰.۹	۲۳۶.۶	۸.۳	بیا کمین نته ای ایستگاههای استان

بارش زراعی اول مهر تا پایان تیر (میلی متر)			نام ایستگاه
سال زراعی جاری	سال گذشته	میانگین بلند مدت	به ترتیب غرب به شرق
۲۳۴.۰	۱۹۴.۳	۱۹۴.۲	شیراز
۲۰۲.۷	۱۱۹.۴	۱۵۸.۴	فردکاه امام (ره)
۲۳۱.۳	۱۹۹.۴	۲۳۰.۰	فردکاه مهرآباد
۲۳۰.۴	۱۸۶.۹	۳۰۶.۰	مژدفیک
۳۰۷.۰	۲۳۸.۴	۲۵۹.۹	دوشان تپه
۳۸۳.۷	۳۶۱.۶	۴۱۷.۳	شیران
۴۷۶.۶	۴۲۰.۵	کمتر از ۵ سال	لوانان
۲۱۴.۵	۱۰۷.۶	۱۵۹.۴	وراین
۷۳۰.۸	۷۷۴.۷	۵۱۵.۴	آبعلی
۴۹۰.۹	۴۳۹.۴	کمتر از ۵ سال	مادند
۴۸۵.۴	۳۹۵.۳	۳۷۷.۶	امین آباد فیروزکوه
۲۷۴.۰	۲۵۱.۲	۲۶۹.۳	فیروزکوه
۳۵۵.۱	۳۰۷.۴	۲۸۸.۸	میانگین نقطه ای ایستگاههای استان

مقایسه بارش کل سال زراعی سالهای گذشته با بارش سال زراعی جاری

سال زراعی جاری (میلان تیر)	کل بارش سالانه زراعی (میلیمتر)		نام ایستگاه به ترتیب غرب به شرق
	۱۳۹۴-۹۵	میانگین بلند مدت	
۲۳۴.۰	۱۹۴.۳	۲۰۰.۷	شیراز
۲۰۲.۷	۱۱۹.۴	۱۶۷.۰	فروگاه امام (ره)
۲۳۱.۳	۱۹۹.۴	۲۳۳.۱	فروگاه مهرآباد
۲۳۰.۴	۱۸۶.۹	۳۰۹.۸	مروغزیک
۳۰۷.۰	۲۳۸.۴	۲۶۴.۲	دوشان تپه
۳۸۳.۷	۳۶۱.۶	۴۲۶.۳	شیران
۴۷۶.۶	۴۲۰.۵	کمتر از ۵ سال	لوسان
۲۱۴.۵	۱۰۷.۶	۱۶۲.۱	وراین
۷۳۰.۸	۷۷۴.۷	۵۳۷.۴	آبعلی
۴۹۰.۹	۴۳۹.۴	کمتر از ۵ سال	داند
۴۸۵.۴	۳۹۵.۳	۴۱۲.۷	این آباد فیروزکوه
۲۷۴.۰	۲۵۱.۲	۲۹۰.۰	فیروزکوه
۳۵۵.۱	۳۰۷.۴	۳۰۰.۳	میانگین تعداد ایستگاههای استان
۳	۲	۱	

توضیح: در ستونهای ۱ و ۲ بارش تا پایان شهریور می باشند.

دمای تیر ©			ارتفاع از سطح دیا (متر)	نام ایستگاه به ترتیب غرب به شرق
سال جاری	سال گذشته	میانگین بلندمدت		
۲۹.۰	۲۹.۲	۲۸.۲	۱۱۶۹	شیراز
۳۰.۱	۳۰.۵	۱۱۹.۴	۹۹۰	فرودگاه امام (ره)
۳۰.۳	۳۰.۷	۱۹۹.۴	۱۱۹۱	فرودگاه مهرآباد
۲۹.۰	۲۹.۸	۲۹.۲	۱۴۱۶	شیراز نیک
۳۰.۷	۳۱.۰	۲۳۸.۴	۱۲۰۹	دوشان تپه
۲۸.۱	۲۹.۴	۲۸.۰	۱۵۴۸	شمیران
۲۵.۷	۲۶.۴	۴۲۰.۵	۱۸۶۳	لوسان
۳۱.۰	۳۱.۴	۲۷.۰	۹۲۷	وراین
۲۰.۴	۲۰.۶	۷۷۴.۷	۲۴۶۵	آبعلی
۲۴.۳	۲۶.۲	۴۳۹.۴	۱۹۸۴	دانه
۱۶.۶	۱۶.۹	۳۹۵.۳	۲۹۸۶	این آباد فیروزکوه
۲۰.۵	۲۱.۴	۲۵۱.۲	۱۹۷۶	فیروزکوه
۲۶.۳	۲۷.۰	۲۴۵.۹	۱۶۴۴	میانگین نظای ارتفاعهای استان

روزهای بارانی تیر			ارتفاع از سطح دریا (متر)	نام ایستگاه به ترتیب غرب به شرق
سال جاری	سال گذشته	میانگین بلندت		
۲	۱	عدم دسترسی	۱۱۶۹	شیراز
۲	۱	۱۱۹	۹۹۰	فروگاه امام (ره)
۲	۲	۱۹۹	۱۱۹۱	فروگاه مهرآباد
۲	۰	۲	۱۴۱۶	مروغینک
۲	۰	۲۳۸	۱۲۰۹	دوشان تپه
۲	۲	۳	۱۵۴۸	شمیران
۳	۰	۴۲۱	۱۸۶۳	لولسان
۱	۰	عدم دسترسی	۹۲۷	وراین
۲	۵	۷۷۵	۲۴۶۵	آبعلی
۲	۲	۴۳۹	۱۹۸۴	دامند
۶	۱	۳۹۵	۲۹۸۶	این آبا فیروزکوه
۵	۲	۲۵۱	۱۹۷۶	فیروزکوه
۳	۱	۲۸۴	۱۶۴۴	میانگین کل استان

روزهای بختاندان تیر			ارتفاع از سطح دیاسترا	نام ایستگاه به ترتیب غرب به شرق
سال جاری	سال گذشته	میانگین بلندمدت		
۰	۰	۰	۱۱۶۹	شهریار
۰	۰	۰	۹۹۰	فرودگاه امام (ره)
۰	۰	۰	۱۱۹۱	فرودگاه مهرآباد
۰	۰	۰	۱۴۱۶	مروغزک
۰	۰	۰	۱۲۰۹	دوشان تپه
۰	۰	۰	۱۵۴۸	شمیران
۰	۰	کمتر از ۵ سال	۱۸۶۳	لوسان
۰	۰	۰	۹۲۷	درلین
۰	۰	۰	۲۴۶۵	آبعلی
۰	۰	کمتر از ۵ سال	۱۹۸۴	دامد
۰	۰	۰	۲۹۸۶	این آب انبار فیروزکوه
۰	۰	۰	۱۹۷۶	فیروزکوه
۰	۰	۰	۱۶۴۴	میانگین
۰	۰	۰	۱۶۴۴	میانگین کل استان



**وضعیت نرمال دما و بارش طی فصل بهار در استان تهران**

میانگین ماهانه‌ی دما (درجه سلسیوس)	ماه	بیشینه استان (مناطق پست)	کمینه استان (مناطق کوهستانی)	مهرآباد (دوره ۵۵ ساله)	شمیران (دوره ۲۰ ساله)	آبعلی (دوره ۲۵ ساله)
فروردین	۱۵/۷	۱	۱۴/۶	۱۲/۸	۴/۸	
اردیبهشت	۲۲/۰	۷/۴	۲۰/۳	۱۸/۲	۱۰/۴	
خرداد	۲۶/۹	۱۲/۷	۲۶/۰	۲۴/۱	۱۵/۹	
میانگین ماهانه‌ی کمینه دما (درجه سلسیوس)	ماه	بیشینه استان (مناطق پست)	کمینه استان (مناطق کوهستانی)	مهرآباد (دوره ۵۵ ساله)	شمیران (دوره ۲۰ ساله)	آبعلی (دوره ۲۵ ساله)
فروردین	۵/۹	-۱/۹	۹/۲	۷/۸	۰/۸	
اردیبهشت	۱۱/۰	۳/۷	۱۴/۶	۱۲/۸	۵/۸	
خرداد	۱۵/۶	۷/۶	۱۹/۷	۱۷/۷	۱۱/۱	
حداقل مطلق دما (درجه سلسیوس)	ماه	بیشینه استان (مناطق پست)	کمینه استان (مناطق کوهستانی)	مهرآباد (دوره ۵۵ ساله)	شمیران (دوره ۲۰ ساله)	آبعلی (دوره ۲۵ ساله)
فروردین	۰/۶	-۱۶	-۵	-۱/۶	-۱۴	
اردیبهشت	۷	-۶	۲	۳	-۵/۶	
خرداد	۱۳	-۲/۵	۵	۱۲	-۱/۸	
میانگین بیشینه دما (درجه سلسیوس)	ماه	بیشینه استان (مناطق پست)	کمینه استان (مناطق کوهستانی)	مهرآباد (دوره ۵۵ ساله)	شمیران (دوره ۲۰ ساله)	آبعلی (دوره ۲۵ ساله)
فروردین	۲۲/۱	۴	۱۹/۸	۱۷/۷	۹/۱	
اردیبهشت	۲۸/۸	۱۱/۲	۲۶	۲۳/۶	۱۵	
خرداد	۳۴/۸	۱۶/۷	۳۲/۴	۲۹/۸	۲۱/۲	
بیشینه مطلق دما (درجه سلسیوس)	ماه	بیشینه استان (مناطق پست)	کمینه استان (مناطق کوهستانی)	مهرآباد (دوره ۵۵ ساله)	شمیران (دوره ۲۰ ساله)	آبعلی (دوره ۲۵ ساله)
فروردین	۳۲	۱۶	۳۲	۳۱	۲۱	
اردیبهشت	۳۷	۲۱	۳۶	۳۴	۲۵	
خرداد	۴۲	۲۳	۳۹	۳۸	۲۸	
تعداد روزهای بارانی	ماه	کمینه استان (مناطق پست)	بیشینه استان (مناطق کوهستانی)	مهرآباد (دوره ۵۵ ساله)	شمیران (دوره ۲۰ ساله)	آبعلی (دوره ۲۵ ساله)
فروردین	۵	۱۲	۹	۱۰	۱۲	
اردیبهشت	۴	۱۰	۹	۹	۱۰	
خرداد	۲	۴	۴	۴	۴	
بارش ماهانه (میلی متر)	ماه	کمینه استان (مناطق پست)	بیشینه استان (مناطق کوهستانی)	مهرآباد	شمیران	آبعلی
فروردین	۳۰/۹	۷۲/۵	۳۴/۸	۵۵/۵	۷۲/۴	
اردیبهشت	۱۴	۵۹	۲۳/۲	۳۶/۶	۵۹	
خرداد	۰	۱۹/۸	۵/۱	۹/۵	۱۷/۸	